

An aerial photograph of the Asmildkloster Landbrugsskole campus. The image shows several large, modern brick buildings with red roofs and large glass windows. In the foreground, there is a green lawn with a volleyball court and a soccer goal. The sky is blue with scattered white clouds. The text 'ESG-RAPPORT FOR BÆREDYGTIG UDVIKLING' is overlaid in large, white, bold letters across the middle of the image.

ESG-RAPPORT FOR BÆREDYGTIG UDVIKLING

ASMILDKLOSTER LANDBRUGSSKOLE | 2024


Asmildkloster
landbrugsskole

INDHOLDS- FORTEGNELSE

Ansvar for rapportens indhold	5
Indledning	6
1. Vores virksomhed	7
FN17 Business: Begreber og rammer	12
2. Vores bæredygtige udvikling	17
3. Vores ESG-B nøgletal	32
4. Certificeringer og mærker	43
Ekstern validering	44
4. Vores certificeringer og mærker	45
5. Vores perspektivering	48



En bæredygtig udvikling er en udvikling, som opfylder de nuværende generationers behov, uden at bringe fremtidige generationers muligheder for at opfylde deres behov i fare

Dette er definitionen af bæredygtighed, når man taler om verdensmål i FN-regi.

Definitionen er fra Brundtlandrapporten, som udkom 1987. Det er også den definition, vi bruger i vores virksomhed og i denne rapport.

FORORD

Faglighed og fællesskab er to grundlæggende elementer på Asmildkloster Landbrugsskole, og vi forpligter os på at gøre en forskel som uddannelsesinstitution, i samfundet og på kloden – nu med dokumenterede data og indsatser i denne ESG-rapport. Som UNESCO Verdensmålsskole arbejder vi på at påvirke og sætte aftryk på vores uddannelser, erhverv og samfundets udvikling i en mere bæredygtig retning. Vejen dertil er hverken enkel eller givet på forhånd, vi tror på, at vi kan løfte opgaven i fællesskab med både vores elever, lærlinge, studerende, ansatte, samarbejdspartnere og de arbejdspladser og oplæringsvirksomheder, der i en vekseluddannelse er med til at uddanne og ansætte vores faglærte og dimittender fra landbrugsuddannelsen og landbrugets lederuddannelser.

Der opstår en særlig synergi, når studerende og undervisere går sammen om at udvikle nye modeller; når forskellige afdelinger på tværs af *Asmildkloster Landbrugsskole* går sammen om at udvikle bæredygtige løsninger til konkrete samfundsmæssige behov; når vi åbner dørene for virksomheder og eksterne parter til i fællesskab at løse landbrugets udfordringer. Det skaber motivation og virkelyst at tage ansvar sammen – At "Tage ansvar. Flytte grænser. Lære sammen" blive væsentlige elementer på vores vej fremad.

Vores fornemmeste opgave som uddannelsesinstitution er at danne og uddanne faglærte og dimittender som forandringsagenter i samfundet, så de medvirker til at sætte den bæredygtige dagsorden med solid faglig ballast. Det kræver af os, at vi i vores undervisning og udvikling er praksisnære og relevante – for det er sådan, at vores lærlinge og studerende skaber reelle forandringer i landbruget og dets følgevirkninger. Derfor er bæredygtighed et obligatorisk element i alle uddannelser, og derfor gennemfører vi vores kompetenceforløb "Verdensmål i undervisningen", der styrker undervisernes faglighed inden for bæredygtighed. Vi er således allerede godt på vej med den bæredygtige udvikling - på *Asmildkloster Landbrugsskole*, men vi kan og skal dog hele tiden udvikle os – særligt når emnet står øverst på samfundets dagsorden med klimamålet om 70 procent CO2-reduktion i 2030. Ved at vi dokumenterer vores bæredygtighedstiltag med denne ESG-rapport, får vi nu mulighed for at forholde os til den nationale strategi og politiske målsætning på en kløgtig og meningsgivende måde. Vi har sat os for at arbejde meget mere systematisk med bæredygtig udvikling, og vores intention er, at bæredygtighed skal gennemsyre hele organisationen og være et kendetegn for *Asmildkloster Landbrugsskole*. ESG-rapporten 2023 var *Asmildkloster Landbrugsskoles* første, hvor vi fremlægger vores nuværende situation i data og nøgletal. Den fungerer som afsæt og første skridt. Vores 2. ESG-rapport for året 2024 er andet skridt og en begyndende bevægelse mod en bedre fremtid for os alle. Vi håber samtidig, at den kan være med til at inspirere og skabe videnbaseret dialog om, hvordan vi i fællesskab kan blive bedre til at tage ansvar og gøre en forskel i fremtiden. Vi er ikke i mål, men vi er i gang, Vi håber, at du som læser vil være med og vi modtager gerne din feedback.

Viborg, marts 2025



Lars Møgelbjerg Andersen
Forstander
@ la@asmildkloster.dk
Tel. 6054 2522

ANSVAR FOR RAPPORTENS INDHOLD

Ingen kan længere komme udenom at arbejde med bæredygtig udvikling. Om man er stor eller lille, skal man gøre en indsats for at vi sparer på ressourcerne, passer på klimaet og sikrer gode vilkår for alle mennesker. Det gælder om at fokusere på det, der giver mening for virksomheden og der, hvor virksomheden har den største påvirkning.

FN's 17 verdensmål er pejlemærker for den retning, vi alle skal bevæge os i og de 169 delmål er konkrete steder, man kan sætte ind for at hjælpe verden med at nå disse mål. Det er også en liste af nye forretningsmuligheder, som er gode for både top- og bundlinje. På den mere alvorlige note, er det en opskrift på at fremtidssikre virksomheden mod den stigende usikkerhed de fleste virksomheder oplever.

En rapport for bæredygtig udvikling er et godt sted at starte. Den er med til at give et overblik over, hvad virksomheden allerede gør i dag, og hvor der med fordel kan sættes ind fremadrettet. Rapporten er med til at skabe struktur på arbejdet med bæredygtig udvikling, og gør virksomheden i stand til at dokumentere handlinger og mål.

Denne rapport er udarbejdet af Asmildkloster Landbrugsskole, CVR-nr. 14939539 på basis af en skabelon, der er stillet til rådighed af Foreningen FN17 Business.

Asmildkloster Landbrugsskole har ansvaret for rapportens indhold, herunder indholdets forhold til den til enhver tid gældende lovgivning.

INDLEDNING

Asmildkloster Landbrugsskole har fokus på bæredygtighed og grøn omstilling. Dette er blevet særligt tydeligt med vedtagelsen af skolens ESG-strategi i marts 2024.

ESG er en internationale standard og står for Environment, Social og Governance, som på dansk oversættes til miljømæssige, sociale og ledelsesmæssige forhold. ESG bruges til at måle og rapportere om virksomheders og organisationers arbejde med bæredygtighed.

Denne rapport skal ses som et led i at synliggøre Asmildkloster landbrugsskoles ESG-strategi, og vil komme til at danne sammenligningsgrundlag for de kommende års arbejde.

På Asmildkloster Landbrugsskole arbejdes der med bæredygtighed på forskellige niveauer:

1. Drift af skolen
2. Bæredygtig dannelse. Viden, færdigheder og kompetencer inden for bæredygtighed
3. Netværk, partnerskaber, projekter og øvrige tiltag

Rapporten her vil i høj grad afspejle de elementer, der vedrører driften af skolen. Men når det er sagt, så er vi overbeviste om, at vores største bidrag til en mere bæredygtig fremtid er gennem vores arbejde med eleverne - fremtidens landmænd, der gerne skal kunne indgå i at nuancere drøftelserne omkring bæredygtighed, men også være med til at finde løsningerne



1

ASMILDKLOSTER LANDBRUGSSKOLE

OVERBLIK OG NØGLETAL

Asmildkloster Landbrugsskole

Asmildklostervej 1, 8800 Viborg

NØGLETAL



61,3

Omsætning i mio. kr.



272 åe

(317 åe – incl. alle kostskoleelever)

Årselever – 1 årselev svarer til 1 elev i 40 uger. Svarer til 575 forskellige elever.



61,1

Antal ansatte FTE



-2,5

Vækst elever

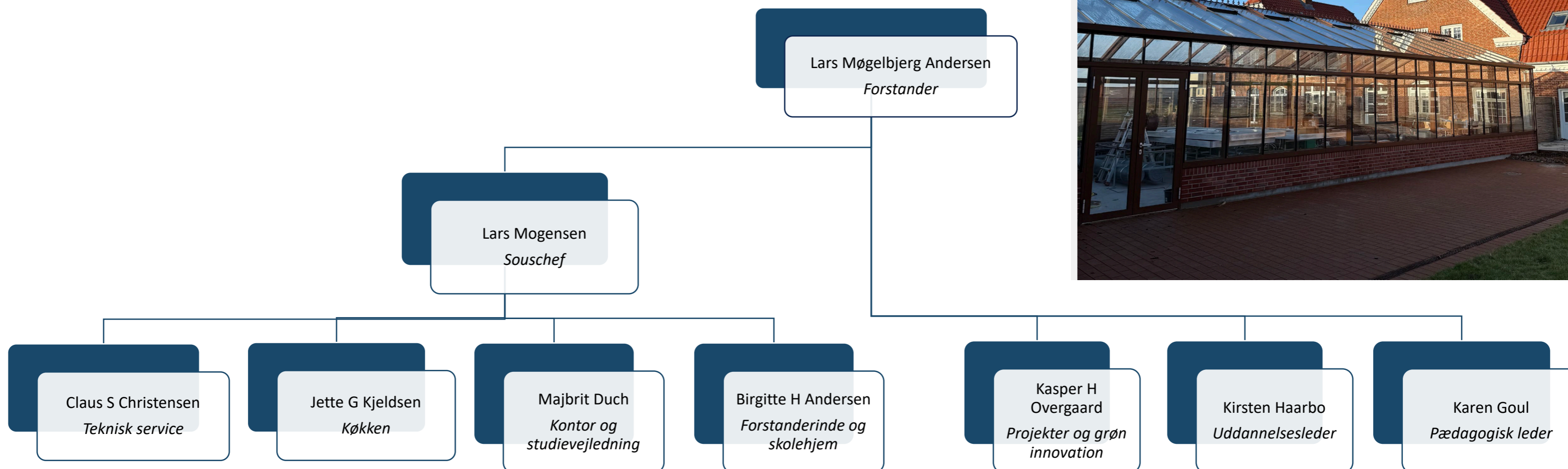


EJERSTRUKTUR OG ORGANISATION

Asmildkloster Landbrugsskole er en selvejende institution, der ledes af en bestyrelse, som har det overordnede ansvar for institutionens drift og virksomhed.

Skolens bestyrelse er sammensat af medlemmer fra elevforeningen samt af medlemmer udpeget af Dansk Landbrug (Landboforeningerne og Familielandbruget). Derudover er der valgt 1 repræsentanter fra henholdsvis Viborg kommune, Region Midtjylland og 3F. Desuden sidder der 2 elevrepræsentanter, to medarbejderrepræsentanter, skolens souschef og skolens forstander.

Organisationsdiagram:



På Asmildkloster arbejder vi ud fra følgende værdier:

- ✓ Mod
- ✓ Ordentlighed
- ✓ Samarbejde
- ✓ Ansvarlighed



PRODUKTER, KUNDER OG MARKEDER

På Asmildkloster Landbrugsskole har vi 468 elever, lærlinge og studerende på 5 forskellige uddannelser. Omregnet til årselever, svarer dette til 272.

9 ud af 10 elever bor på skolen og har deres hverdag i et aktivt kostskolemiljø.

De 5 forskellige uddannelser vi udbyder er:

- EUD Landmand
- EUX Landmand
- EUD – Turbolandmand
- Produktionsleder
- Agrarøkonom

Eleverne er i gennemsnit 17,5 når de går på gf2 hos os (kilde: uddannelsesvalgsanalyse)

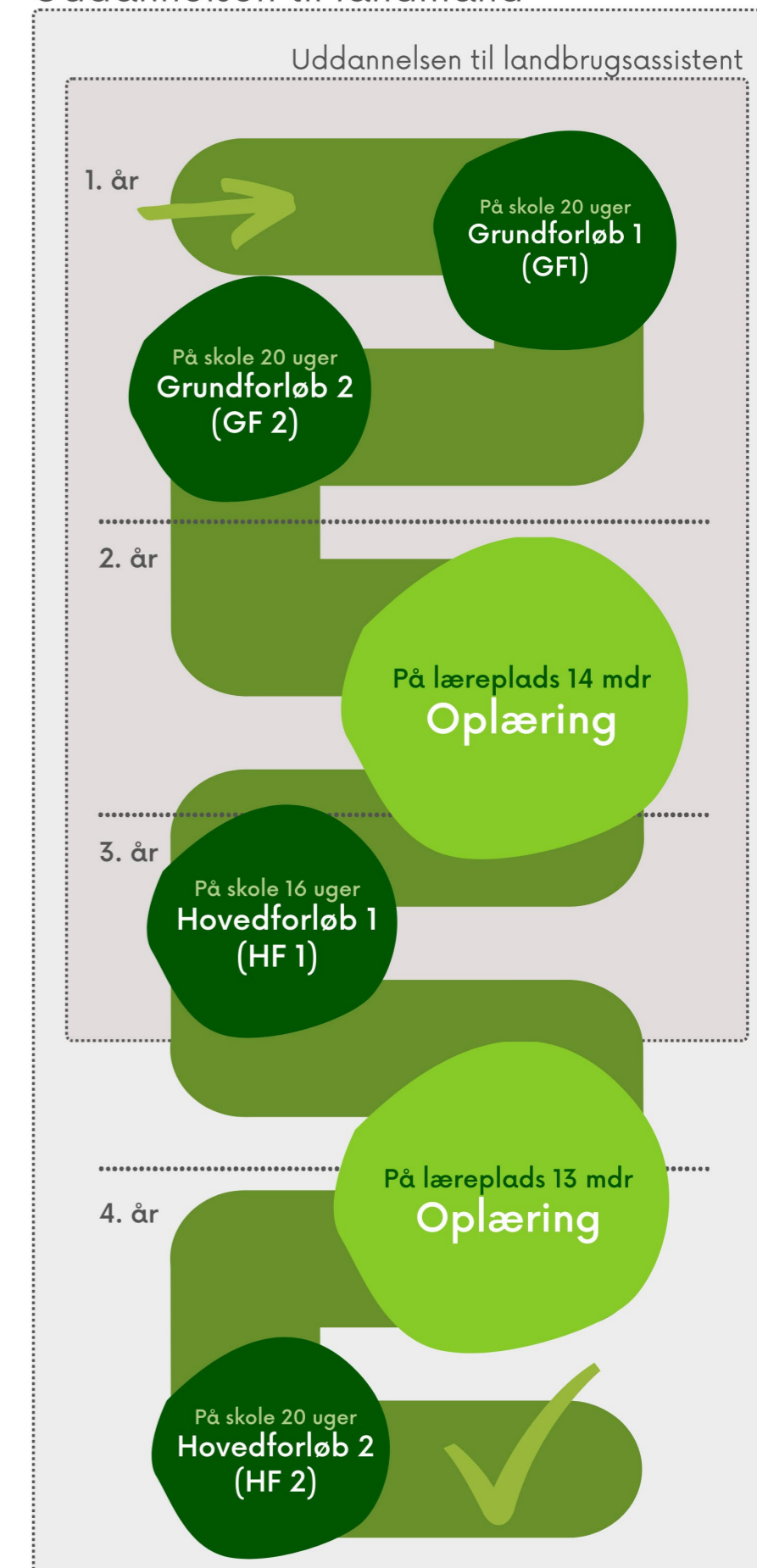
Herudover bor mange Medieskolens elever på vores skolehjem – svarende til 67 årselever.

Vi rekrutterer elever gennem et godt samarbejde med de omkringliggende kommuners grundskoler og gennem et godt samarbejde med efterskoler i det midtjydske område. Herudover rekrutterer vi også elever gennem det at have et godt samarbejde med mestrene i området og generelt gennem det at have et godt samarbejde med- og ry i branchen, dets foreninger og organisationer.

Rekruttering af nye elever bygger primært på et godt ry og rygte, som vi opbygger gennem det at bedrive god landbrugsskole – at levere undervisning og uddannelse af høj kvalitet og tilfredshed.

Grafikken til højre viser EUD-uddannelsesforløbet.

Uddannelsen til landmand



VORES HISTORIER – VÆKSTHUS OG VERTIKAL DYRKNING

Grønt fra jord til bord – året rundt på Asmildkloster Landbrugsskole

I 2024 har Asmildkloster Landbrugsskole taget vigtige skridt omkring bæredygtighed med etableringen af et drivhus og en container til vertikal dyrkning. Produktionen forsyner skolens køkken med friske grøntsager året rundt, uden store miljøudledninger, og med solfangere, der dækker en del af energiforbruget. I sommerhalvåret vil det blive suppleret med afgrøder fra det nyopførte væksthus.

Det vertikale landbrug samt væksthuset er mere end blot en kilde til friske råvarer. Det fungerer som et levende læringsmiljø, hvor eleverne kan følge planters livscyklus fra frø til færdig plante. Her kombineres teori med praksis gennem forsøg, beregninger og observationer – vigtige kompetencer for fremtidens landmænd.

Asmildkloster prioriterer grøn innovation og bæredygtige løsninger, der ikke kun styrker undervisningen, men også elevernes engagement i en grønnere fremtid.





FN17 BUSINESS: BEGREBER OG RAMMER

VERDENSMÅL OG DE TRE BUNDLINJER

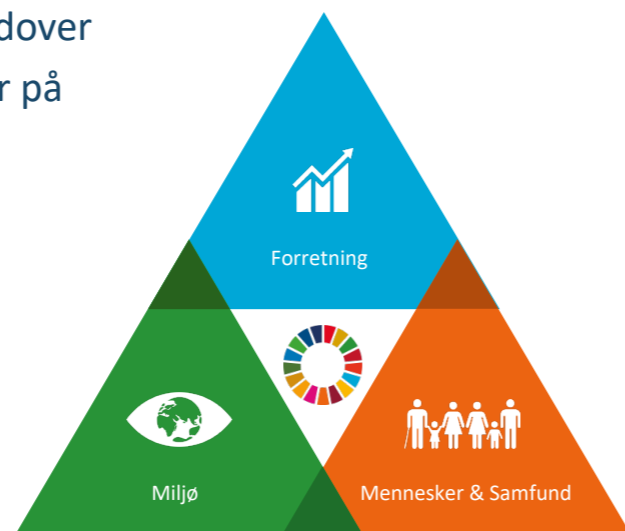
VERDENSMÅL OG DE TRE BUNDLINJER

I arbejdet med bæredygtig udvikling er det en god idé at tage udgangspunkt i FN's Verdensmål, fordi de inspirerer til at give udviklingen en stærk retning.

Verdensmålene og de tre bundlinjer

Verdensmålene er 17 konkrete mål og 169 delmål, som forpligter alle FN's medlemslande til helt at afskaffe fattigdom og sult i verden, reducere uligheder, sikre god uddannelse og bedre sundhed til alle, anstændige jobs og mere bæredygtig økonomisk vækst. De fokuserer også på at fremme fred og sikkerhed og stærke institutioner og på at styrke internationale partnerskaber.

Verdensmålene kan groft opdeles i tre bundlinjer: fokus på miljø, forretning og mennesker og samfund. Bæredygtig udvikling tager hensyn til alle 3 bundlinjer og skal sikre at profit og vækst ikke skabes på bekostning af klima og mennesker. Der er masser af nye forretningsmuligheder i arbejdet med at skabe en bæredygtig fremtid for alle, for der er brug for innovation og kreative løsninger. Derudover er der brug for at virksomhederne handler på en mere bæredygtig og langsigtet måde.



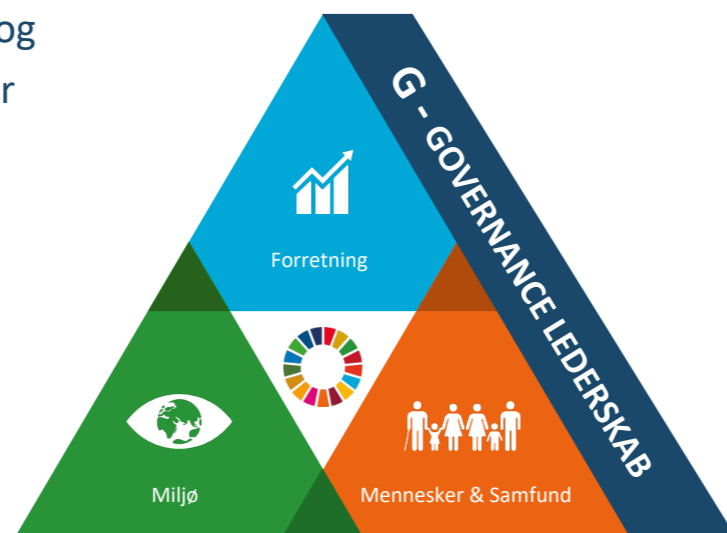
Verdensmål kaldes ofte SDG (Sustainable Development Goals) på engelsk.

ESG, CSR OG VERDENSMÅL

Begrebet CSR – Corporate Social Responsibility – er efterhånden velkendt. I mange år har især de store virksomheder lavet CSR-rapporter, især med fokus på den sociale bundlinje, men også suppleret af information om indsatser inden for miljø og klima.

CSR er dog blevet overhalet af et nyt begreb: ESG – Environment, Social, Governance. ESG-begrebet er bredere og omfavner specifikt miljø (Environment) og mennesker og samfund (Social), men tilføjer også elementet lederskab (Governance). ESG er udsprunget fra den finansielle verden, fordi der var behov for at kunne måle og vurdere virksomhedernes indsatser på de tre områder udover de økonomiske nøgletal man typisk målte på.

Nu er der stigende antal krav og lovgivning på vej, som endog udvider ledelsens ansvar i forhold til at arbejde med bæredygtig udvikling. Der er derfor øget fokus på ledelse, opfølgning, rettidig omhu (due diligence) og løbende tilpasning. Omverdenen forventer ansvarlighed fra virksomheder, blandt andet at virksomhederne i videst muligt Omfang har styr på sine værdikæder.



Vi ønsker dog at understrege forretningsmulighederne (Business) og fastholde den økonomiske bundlinje fra verdensmålene og derfor lander vi på ESG-B – som således dækker alle 3 begreber.

Uanset om man rammes direkte af rapporteringskrav eller indirekte gennem sine kunder fx, så er det en rigtig god idé at få data og dokumentation på alle de ting man gør – især så man kan se hvad der virker og ikke virker og følge den bæredygtige udvikling.

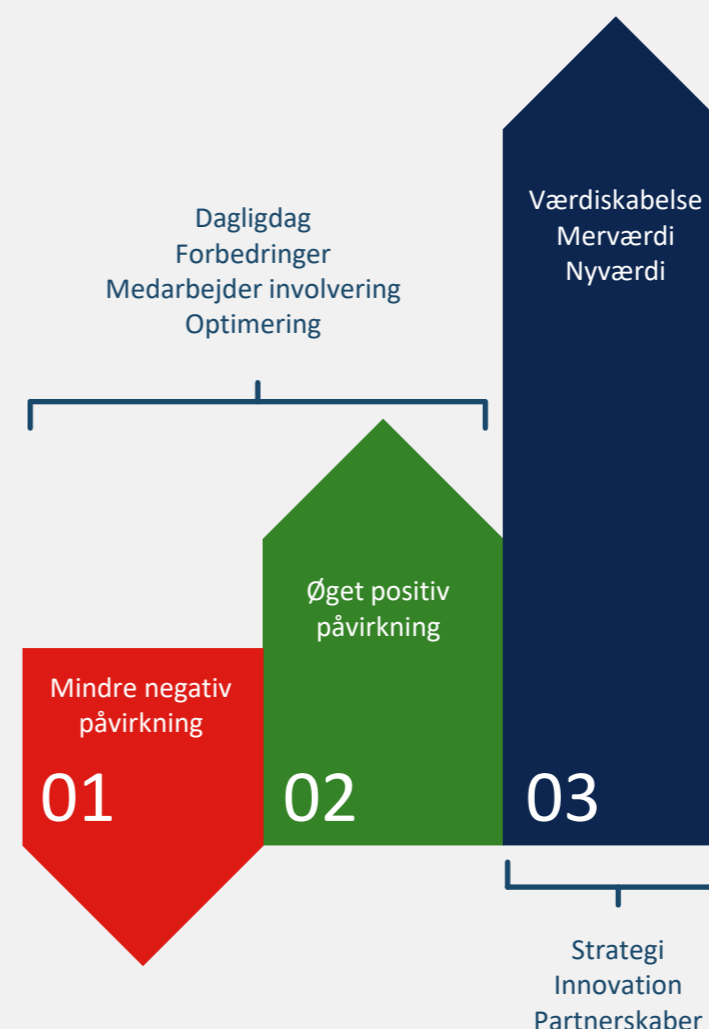
VERDENSMÅL SOM RAMME OG ESG-B SOM SAMLING

Fokus

Bæredygtig udvikling er fuld af valg og fravalg, dilemmaer og modsætninger. Fokus, transparens og ærlighed er her altafgørende. Man må vælge hvor man starter og fokusere på udvalgte tiltag. Men man skal redegøre for og begrunde både valg og fravalg. Virksomheden bør se på de 169 delmål i forhold til negativ påvirkning, positiv påvirkning og strategisk relevans. Således handler optimering om at mindske de negative påvirkninger og øge de positive. Transformation knyttes i stedet til de områder hvor virksomheden kan være strategisk innovativ og nytænkende og flytte sig til et nyt sted, et nyt niveau.

Udviklingstrin

Tankegangen omkring optimering og transformation bruges også på modenhedstrappen. Bæredygtig udvikling er en proces og rejsen slutter i princippet aldrig. Det er vigtigt at virksomheden kender sit udgangspunkt og er konkrete i forhold til hvordan de går fra reaktive til pragmatiske eller fra pragmatiske til proaktive. Alle vil bevæge sig op af modenhedstrappen, men i forskellige tempi og med varierende ambitionsniveauer. En vigtig pointe for bæredygtig udvikling er også at jo længere man kommer op af trappen jo større er forretningspotentialet! Man går fra at kunne det de andre også kan og leve op til minimumskrav til at den bæredygtige udvikling har et strategisk fokus og en konkurrencefordel som er svær at efterligne for konkurrenterne.



VORES HISTORIER – GRØN HORISONT

Den 12. marts 2024 afholdt Asmildkloster Landbrugsskole inspirationsdagen "Grøn Horisont" med fokus på grøn omstilling, bæredygtighed og klima. Formålet var at give eleverne indsigt i udfordringer og løsninger inden for et moderne og omstillingsparat landbrug og miljø.

Dagen bestod af oplæg og workshops, hvor eleverne kunne vælge emner af interesse. Sessionerne varede 45-60 minutter og bød på interaktive elementer, der engagerede deltagerne.

Programmet omfattede emner som:

- **Digitale løsninger i landbruget:** Teknologiens rolle i bæredygtighed.
- **Fremtidens maskiner:** Innovation i landbrugsmaskiner.
- **Klimaforandringer og landbrug:** Tilpasning til nye udfordringer.
- **Biodiversitet og naturpleje:** Bæredygtig forvaltning af naturressourcer.
- **ESG:** Arbejdet med implementering af gode miljøforhold, sociale forhold samt ledelse.

Eksperter fra erhvervslivet, forskningsinstitutioner og NGO'er delte deres perspektiver på en bæredygtig fremtid.

Dagen blev vel modtaget af både elever og oplægsholdere. Evalueringerne viste, at formatet var inspirerende og relevant. Skolen vil fortsætte med at arrangere et lignende arrangement i 2025 med fokus på praksisnære og grønne løsninger.

ASMILDKLOSTER LANDBRUGSSKOLE PRÆSENTERER

GRØN HORISONT

TIRSDAG D. 12. MARTS KL. 8-16

2024

LASSE KVIST [HYPNOTISØR]
ASGER CHRISTENSEN [MEDLEM AF EUROPAPARLEMENTET FOR VENSTRE]
NIELS SKOVGAARD [LANDBO UNGDOM] **KRISTIAN JENSEN [DANISH CROWN]**
NIELS BASTIAN [PROFESSOR V. AARHUS UNIVERSITET] **HENRIETTE GULDAGER [ARLA]**
SIMON KORTENUM FABRICIUS [SKOVDRYKERNE] **ASMUS KLITH FORUM [LANDMAND]**
CASPER BECH POULSEN [ÅRETS UNGE LANDMAND 2023]
RAGNAR DIXEN [HEIMDALGAARD/VERTIKALT LANDBRUG]
BIRGITTE FELD MIKKELSEN [DANISH AGRO]
MARIANNE HESTBJERG [HESTBJERG ØKOLOGI] **MIKKEL OG KRISTIAN [PÅ KLIMAMARTS]**
JAN V. NÆRUM [AARHUS UNIVERSITET] **CHRISTIAN ORTMANN [KLIMA - OG BÆREDYGTIGHEDSEKSPERT]**
MARIA H. KJELDSEN [AARHUS UNIVERSITET]

PROJEKTER
Klik for at indsætte tekst

MØD OGSÅ **FN 17 BUSINESS VIBORG**
TEAM FUTURE BREEDERS
SØRENSEN & LYNGBAARD

PROGRAM

7.45	KLIMAKLOG MORGENMAD
8.30	FÆLLES START I HALLEN OG OPLÆG MED NIELS SKOVGAARD
9.20	1. INSPIRATIONSRUNDE
11.10	FÆLLES OPLÆG MED ASGER CHRISTENSEN
12.00	KLIMAKLOG FROKOST
12.45	2. INSPIRATIONSRUNDE
14.50	FÆLLES FOREDRAG MED LASSE KVIST



2

VORES BÆREDYGTIGE UDVIKLING

VISION OG PEJLEMÆRKER

Vision:

På Asmildkloster Landbrugsskole arbejder ansatte og elever i forening med skolens samarbejdspartnere på at skabe en skole, hvor bæredygtighed er en naturlig og integreret del af skolens drift, undervisningen, udvikling og profil

Pejlemærker:

Det er og bliver en kontinuerlig proces, at arbejde hen mod at blive bæredygtige i alle aspekter af skolens virke og leve op til skolens bæredygtighedsvision. I denne proces arbejder vi med følgende pejlemærker:

- ❖ Synliggørelse af bæredygtighed
- ❖ Bæredygtighed i beslutninger
- ❖ Viden om bæredygtighed
- ❖ Kompetencer til et bæredygtigt arbejdsmarked
- ❖ Handlingskompetence i bæredygtighed

Læs mere om de enkelte pejlemærker i skolens ESG-strategi



VÆRDIER OMKRING ARBEJDET MED BÆREDYGTIGHED PÅ ASMILDKLOSTER LANDBRUGSSKOLE

Vi ønsker, at alle medarbejdere på Asmildkloster Landbrugsskole arbejder med bæredygtighed ud fra følgende værdier

- **Handlekraft:**

Medarbejderne omsætter bæredygtighedsprincipper til konkrete initiativer i deres daglige arbejde

- **Faktabaseret tilgang:**

Medarbejderne træffer bæredygtige beslutninger ud fra viden, dokumentation og data frem for antagelser og floskler

- **Ansvar for forbedring:**

Medarbejderne bidrager aktivt til at måle, reducere og forbedre skolens klima- og miljøaftryk

- **Åben dialog:**

Medarbejderne engagerer sig i samtaler om bæredygtighed og deler viden internt og eksternt

- **Engagement i omverdenen:**

Medarbejderne følger med i og deltager i branchens og politiske initiativer, der har betydning for skolens bæredygtighedsarbejde



FN17 BUSINESS: MODENHEDSTRAPPEN

Bæredygtig udvikling er en proces og rejsen slutter i princippet aldrig. Det er vigtigt at virksomheden kender sit udgangspunkt og er konkrete i forhold til hvordan de går fra reaktive til pragmatiske eller fra pragmatiske til proaktive. Alle vil bevæge sig op ad modenhedstrappen, men i forskellige tempi og med varierende ambitionsniveauer.

En vigtig pointe for bæredygtig udvikling er at jo længere man kommer op ad trappen jo større er forretningspotentialt! Man går fra at kunne det de andre også kan og leve op til minimumskrav, til at den bæredygtige udvikling har et strategisk fokus og bliver en konkurrencefordel, som er svær at efterligne.

MODENHED

At vurdere en skoles modenhed i forbindelse med den bæredygtige udvikling er kompliceret og indeholder mange nuancer.

Overordnet gælder det, at på Asmildkloster Landbrugsskole arbejdes der med bæredygtighed på tre forskellige niveauer:

1. Drift af skolen
2. Bæredygtig dannelse. Viden, færdigheder og kompetencer inden for bæredygtighed
3. Netværk, partnerskaber, projekter og øvrige tiltag

Vi har gjort os erfaringer og gjort os tiltag på alle tre niveauer, og overordnet vurderer vi, at vi kun har taget de første skridt på vejen.



Kombination af FN17 model, fase-model fra Dania's SMV undersøgelse (baseret på Bob Willards sustainability journey) og DTI / REGLAB model.

VORES ARBEJDE MED VERDENSMÅL

Vi har udvalgt en række delmål under FN's verdensmål, som vi arbejder med.

 <p>4 KVALITETS- UDDANNELSE</p> <p>Kvalitetsuddannelse</p>	<p>4.3 Giv alle mulighed for videregående uddannelse</p> <p>Alle kvinder og mænd skal have lige adgang til videregående kvalitetsuddannelse inden 2030 til en overkommelig pris. Det kan være teknisk eller håndværksmæssig uddannelse eller universitet</p>	<p>4.6 Lær alle at læse, skrive og regne</p> <p>Inden 2030 skal vi sikre, at alle unge og en betydelig del af voksne mænd og kvinder kan læse, skrive og regne</p>	<p>4.7 Undervis i bæredygtig udvikling og medborgerskab</p> <p>Inden 2030 skal vi sikre, at alle elever opnår den viden og de evner, de behøver for at støtte op om bæredygtig udvikling.</p>
 <p>12 ANSVARLIGT FORBRUG OG PRODUKTION</p> <p>Ansvarlig brug af produktion</p>	<p>12.2 Brug og håndter naturressourcer bæredygtigt</p> <p>Inden 2030 skal vi nå frem til at bruge og håndtere naturressourcer bæredygtigt</p>	<p>12.3 Halver det globale madspild pr. person</p> <p>Inden 2030 skal vi halvere det globale madspild pr. person, både i forretninger og hos forbrugeren. Vi skal også reducere madspild i produktionerne og leverandørkæderne heriblandt tab af afgrøder efter høsten</p>	<p>12.8 Udbred forståelsen for bæredygtig livsstil</p> <p>Inden 2030 skal vi sikre, at mennesker overalt har den relevante viden og oplysning for at fremme bæredygtig udvikling og leve deres liv i harmoni med naturen</p>
 <p>13 KLIMA-INDSATS</p> <p>Klimaindsatsen</p>	<p>13.1 Styrke modstandskraften og tilpasningen med klimarelaterede katastrofer</p> <p>Vi skal styrke modstandskraften og tilpasningsevnen hos alle lande, så de bedre kan modstå klima-relaterede risici og naturkatastrofer</p>	<p>13.3 Opbygge viden og kapacitet til at imødegå klimaforandringer</p> <p>Vi skal øge den generelle viden og opmærksomhed på mulighederne for både at bremse den globale opvarmning og tilpasse os klimaforandringerne. Samtidig skal vi øge vores kapacitet til allerede tidligt at forudsige og formindske skaderne</p>	
 <p>15 LIVET PÅ LAND</p> <p>Livet på landet</p>	<p>15.1 Bevar og genopret økosystemer på land og i ferskvand</p> <p>Inden 2030 skal vi bevare og genoprette økosystemer på land og i ferskvand og bruge dem bæredygtigt. Det gælder især skov, vådområder, bjerge med mangel på vand, i overensstemmelse med internationale aftaler</p>	<p>15.5 Beskyt biodiversitet og naturlige levesteder</p> <p>Vi skal skride til handling med det samme for at stoppe tab af biodiversitet og reducere forringelsen af naturlige levesteder. Inden 2030 skal vi beskytte truede arter og forhindre, at de blev udryddet</p>	

BÆREDYGTIGE PRINCIPPER:

CIRKULÆR ØKONOMI

Vi bruger i dag 1,7 gange de ressourcer*, planeten kan regenerere årligt. Det har enorme konsekvenser, og vi skal derfor passe bedre på de ressourcer, vi har, og optimere brugen af dem. Et centralt element i det, er at gå fra lineære tankegange til cirkulær tankegang. Det er sund fornuft, en økonomisk fordel, godt for verden og så er cirkulær tankegang en kilde til innovation.

Tre grundprincipper for cirkulær økonomi



REDUCE

Minimer forbruget



REUSE

Genbrug produkter



RECYCLE

Genanvend materialer

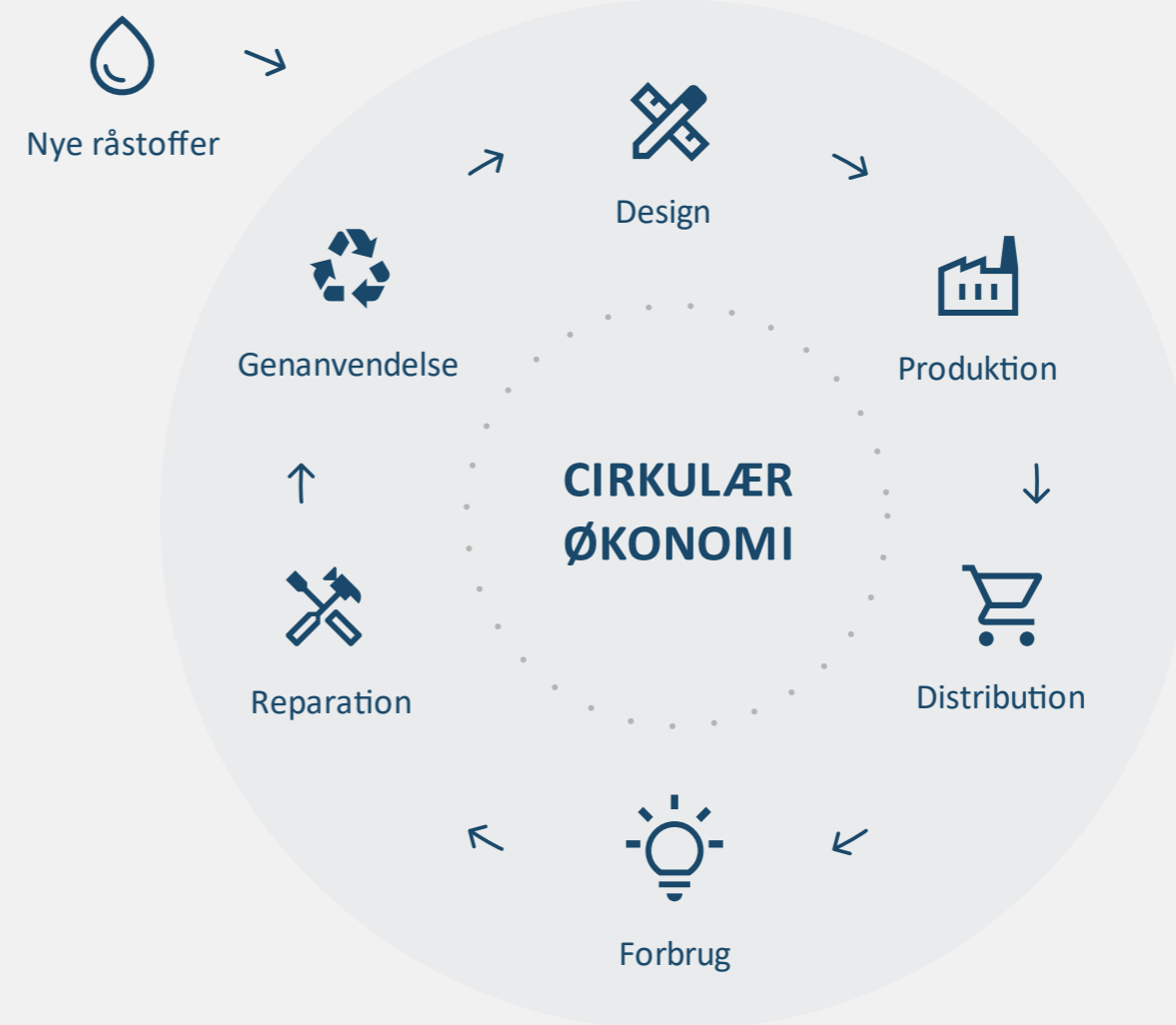
Cirkulære forretningsmodeller

Man kan arbejde med cirkularitet på flere måder. Man kan arbejde mod at indarbejde de cirkulære principper i sin egen produktion og hos sine leverandører, så der bliver brugt færrest mulige nye ressourcer og flest mulige ressourcer og materialer bliver genanvendt.

Men cirkulær økonomi kan også indarbejdes i forretningsmodellen hos mange virksomheder. Man kan øge levetiden på sine produkter og sikre, at de kan repareres eller opgraderes. Man kan tilbyde sit produkt som en service, man kan lease, leje eller låne, så man på den måde kan være flere om samme ressource.

*Kilde: <https://www.overshootday.org/>

LINEÆR ØKONOMI



BÆREDYGTIGE PRINCIPPER:

CIRKULÆRE PRINCIPPER HOS ASMILDKLOSTER LANDBRUGSSKOLE

BÆREDYGTIGE GRUNDPRINCIPPER:

Reduce

Asmildkloster Landbrugsskole arbejder på at reducere vores forbrug generelt. Vi har fokus på at nedbringe vores energiforbrug. Vi registrerer månedligt vores varmekonsum for at følge udviklingen og få overblik over, om de tiltag, vi har i gang, virker.

Reuse

På skolen er der fokus på at genbruge materialer de steder, hvor det giver mening. Det kan for eksempel være undervisningsmaterialer i værkstederne, som bliver genbrugt flere gange. Vi må dog konstatere, at I og med, at vi er en skole, så finder vi det vanskeligt at genbruge materialer I større stil.

Recycle.

Skolen har fokus på mulighederne for recycling af materialer. Når værkstedsmaterialer af for eksempel jern ikke kan bruges i undervisningen længere, samles det i jerncontainere. Skolen sorterer affald fra egenproduktion og fra skolens undervisningslokaler. Inden længe vil skolen affaldssortere alt affald på skolen, således så meget affald som muligt, kan blive recycled.



BÆREDYGTIGE PRINCIPPER:

PARTNERSKABER

Vi er alle en del af noget større og afhængige af andre omkring os. Især når det handler om bæredygtighed – man kan ikke være bæredygtig alene.

Derfor skal man kigge ud over sig selv og på hvem man er afhængig af i sin værdikæde. Man skal indgå partnerskaber med andre og være innovative sammen og finde løsninger, der peger nye steder hen.

Der er brug for at turde samarbejde og dele viden og erfaring med hinanden. At turde gå sammen om kunder og opfinde nye produkter, at turde gå sammen med leverandører om at finde eller udvikle nye råmaterialer.

Partnerskaber for handling er et bærende element i verdensmålene.

EGO



ECO



BÆREDYGTIGE PRINCIPPER:

PARTNERSKABER HOS ASMILDKLOSTER LANDBRUGSSKOLE

Netværk og partnerskaber omkring bæredygtighed

- FN17 Viborg
- UNESCO-ASP Danmark
- Viborg kommune om b.l.a Go Landbrug, Grønne sammen, lyst til at vælge en erhvervsuddannelse, grundskoleforløb
- Projektpartnere omkring eksempelvis klimasmart landbrug, grønne teknologier. præcisionslandbrug m.v. Dette er finansieret af UVM, Region Midt, EU, Tietgenfonden og Nordeafonden
- Det Grønne Råd
- Erhvervsmentor
- Code of Care
- Foreningen af reduceret jordbearbejdning i Danmark (FRDK)
- Erasmus/Europea



ORGANISERING OG IMPLEMENTERING

Skolens bestyrelse sætter gennem ESG-strategien den overordnede retning for skolens arbejde omkring bæredygtighed.

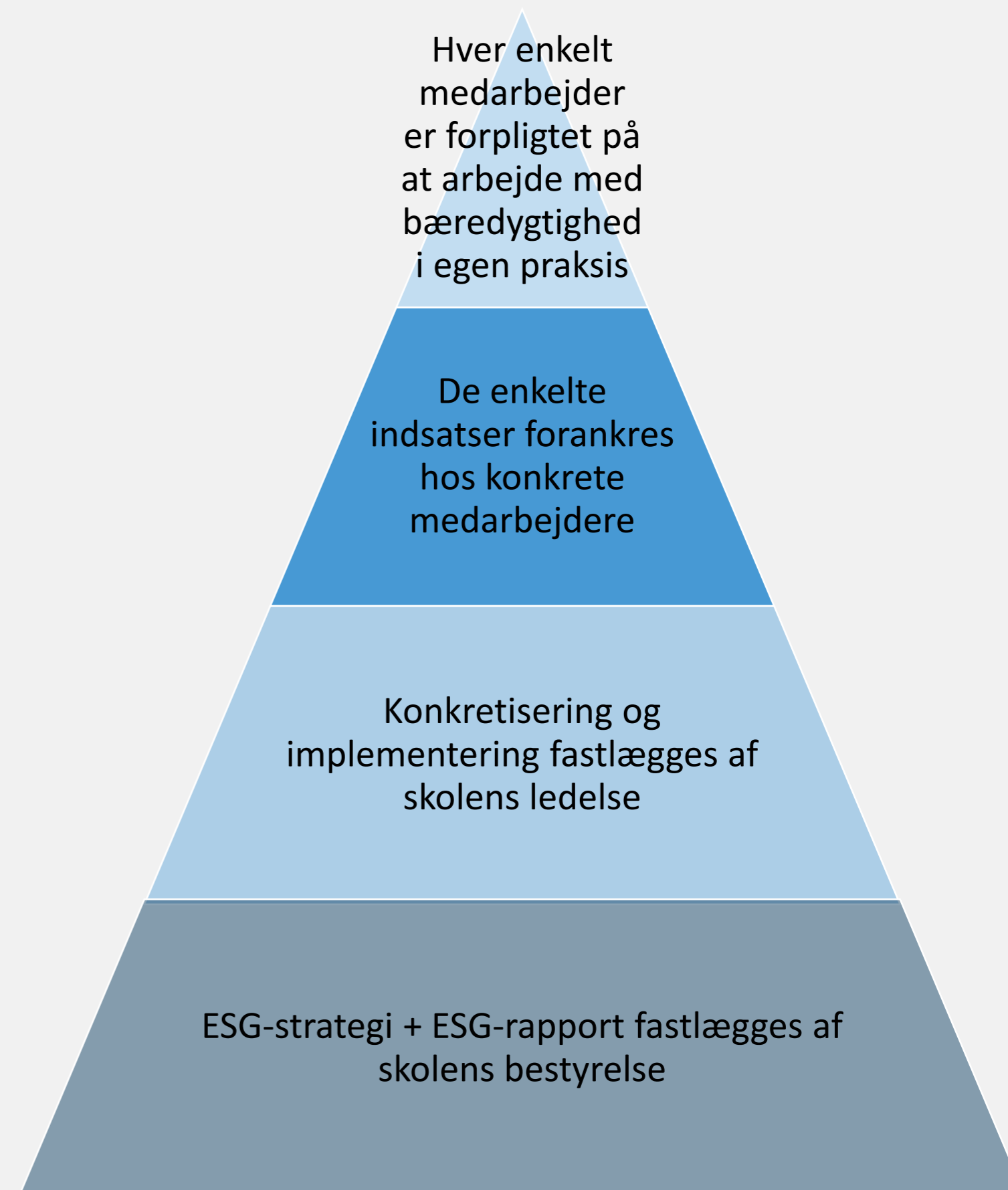
Når strategien er fastsat af bestyrelsen, drøftes de enkelte initiativer og tiltag på et ledermøde, og ansvaret for de enkelte mål og indsatser deles ud til de relevante ledere

Ansvaret for at der bliver fulgt op på strategi og på bæredygtighedsrapporten, ligger hos Kasper Hvelplund Overgaard – leder af projekter og grøn innovation

Skolens overordnede arbejde omkring de enkelte indsatser forankres hos konkrete personer.

Skolen har nedsat en bæredygtighedsambassadørgruppe bestående af medarbejdere fra alle afdelinger. Denne gruppe skal kvalificere arbejdet med at udrulle indsatserne i alle kroge af organisationen.

Hver enkelte medarbejder er forpligtet på at arbejde med bæredygtighed og indsatser ind i egen praksis.



VORES HISTORIER – MEDARBEJDERNES TRIVSEL

På Asmildkloster Landbrugsskoler er medarbejdernes trivsel i fokus. Medarbejder i trivsel er medvirkende til at skolens elever trives.

En del af skolens arbejde er at have kolleger ansat på fleksjob. 3,5% af skolens medarbejdere er fleksjobbere i 2023. I dag har vi kolleger på fleksjob der arbejder med IT-service, skolehjem, teknisk service, kommunikation og undervisningsopgaver.

Skolen hjælper også mennesker, der skal jobafklares eller rehabiliteres og samarbejder med områdets kommuner herom. Skolens ledelse er engageret i "Code of care" med mission om at få flere unge i uddannelse og arbejde. "Erhvervsmentor" ordningen hjælper den enkelte unge, og skolen har ad denne vej bl.a. ansvar for at støtte den enkelte unge.

Skolen arbejder kontinuerlig med medarbejdernes arbejdslyst, der måles med værktøjet GAIS. Seneste måling gennemført i efteråret 2023 viser en score på 77 af 100. Set ift. Gennemsnittet i GAIS "God Arbejdslyst Indeks" er 72. I 2024 har skolen gennemført den lovpligtige APV med samme system.

Vi har gennemført 2 trivselsdage i samarbejde med Psykologcenteret, og den årlige personaletur operationaliserer trivselsarbejdet, relationer etableres og udbygges og fællesskabet styrkes.



DRIFT AF SKOLEN

Hvad er gjort i 2024?	Indsatser for 2025
<ul style="list-style-type: none">• Vi har etableret detaljeret kildesortering af alt affald på skolen og sikre, at kommunens affaldsselskab kan modtage dette• Vi har i løbet af 2024 etableret egenproduktion af salater og grøntsager i skolens eget vertikal dyrkningssystem• Initiativer på skolens øvrige ejendomme vedr. biodiversitet afventer beslutning om "Hærvejsmotorvejens" endelige linjeføring i 2025• Vi har undersøgt, om der er lyskilder på skolen, der ikke benytter LED, og / eller hvor styring af strømforbruget kan effektiviseres, ligesom vi har undersøgt, om skolens standby-forbrug kan reduceres• Vi har fortsat optimeringen af skolens varmestyring mhp.- effektiv styring og genanvendelse af varme• Vi har brugt Farm-droid robot til dyrkning af en del af jorden på Kløverhøjgaard• Vi har etableret et bæredygtighedsambassadørkorps, bestående af medarbejdere fra alle afdelinger. Korpsset har til formål at kvalificere bæredygtighedsindsatserne og arbejde på, at der bliver lavet mikrohandlinger blandt medarbejderne i alle afdelinger	<ul style="list-style-type: none">• Vi vil sætte gang i produktionen af salater og grøntsager i skolens eget væksthus• Vi vil etablere et nyt grønt område, hvor der bl.a. skal være gode muligheder for at modtage besøgende grundskoleklasser og gennemføre undervisning for disse• Vi køber en salatbar for at motivere til et sundere fødevarevaner hos elever og medarbejdere• Styrkelse af Biodiversitet på skolen på Asmildklostervej 1. Der skal laves en plan for dette arbejde, som også implementeres. Planen laves i løbet af 2025, og den implementeres senest i 2026.• Vi har udforsket mulighederne for, hvordan vi konkret kan arbejde med at reducere, genbruge og genanvende materialer i alle skolens driftsaktiviteter. Vi vil udpege områder i løbet af 2025, hvor vi kan gøre os de første erfaringer• Vi køber to UTV'er som erstatning til GPS-øvelser i traktorerne• Skolen indkøber en EL-bil til persontransport, således vi kan begrænse brugen af medarbejdernes egne biler

BÆREDYGTIG DANNEELSE

Hvad er gjort i 2024?

I løbet af elevernes tid på Asmildkloster er det vigtigt for os, at der på linje med den faglig udvikling er fokus på personlig udvikling. Derfor har vi gennem en årrække udviklet flere koncepter for dette. I 2024 har vi udbygget de eksisterende tiltag (listet op herunder):

- Boot camp, hvor nystartede elever på grundforløbet bruger to dage på personlig udvikling og teambuilding
- Farmerdag hvor teamsamarbejdet er i fokus
- Faget Den gode landmand som fokuserer på egne såvel som andres væren i verden. Der er bl.a. fokus på samarbejde, etik, kommunikation og refleksion
- Studieture
- Onsdagssamling for grundforløbseleverne, hvor de samles om emner som f.eks. medier, afhængighed, grænser mm.
- Som en naturlig videreudvikling af disse elementer, vil vi de kommende år udvikle en mere gennemtænkt strategi for elevernes karakterdannelse, hvor arbejdet med styrker og positiv psykologi er fundamentet.

For at lykkes med dette er tanken, at alle - såvel ledelse som medarbejdere indledningsvist skal blive klogere på, hvad en styrkebaseret tilgang har af potentialer og udfordringer. Herefter følger afprøvninger og et endeligt design for vores strategiske arbejde med elevernes "modvindskompetence"

Indsatser for 2025

- Tiltag fra 2024 gentages – med undtagelse af Den gode landmand
- Individuelle samtaler med alle elever, der vender tilbage på HF1 og HF2 for at sikre den gode start på det forestående skoleforløb samt en opfølgning på deres tid i oplæring
- Indsats med styrkebaseret pædagogik, hvor alle klasser laver afprøvninger
- Indsats målrettet EUD HF2 "Personlig udvikling". Indsatsen skal styrke motivationen for videreuddannelse indenfor erhvervet f.eks. som produktionsleder eller agrarøkonom
- Temadagen Grøn Horisont sætter fokus på bæredygtighed og grønt mindset
- Et styrket team omkring SPS-støtten har fokus på gennemførelse, trivsel og studiekompetencer hos vores

NETVÆRK, PARTNERSKABER, PROJEKTER OG ØVRIGE TILTAG

Hvad er gjort i 2024?

Vi er startet op på følgende eksternt finansierede projekter:

- *EVECSA*: Projektet er støttet af EU (CoVE) handler omkring klimasmart landbrug og om at gøre de ansatte i landbrugserhvervet i stand til at tage klimasmarte tiltag, der både kan forøge landbrugets produktivitet og samtidig tilpasse sig klimaforandringer og reducere eller fjerne drivhusgasser.
- *Fra Mark til model*: Projektet er støttet af Nordea-fonden. Her arbejder vi med præcisionslandbrug.
- Teknologiske elevambassadører: I projektet arbejdes der med, hvordan vi gennem elevambassadører kan sætte fokus på og udbrede anvendelsen af nye teknologier til de øvrige elever
- *Erhvervsskolen som brobygger til sikkert arbejde for lærlinge i landbruget*. Projektet er støttet af det nationale forskningscenter for arbejdsmiljø. Projektet handler om arbejdssikkerhed i oplæring
- Den styrkebaserede tilgang. Projektet er støttet af region midtjylland, og handler om at arbejde med elevernes styrker.

Øvrige tiltag:

- Vi har lavet en ESG-strategi på skolen
- Vi har gennemført en ESG-strategidag for alle skolens medarbejdere
- Vi har udarbejdet 1. udgave af skolens ESG-Rapport
- Vi har nedsat et ESG-ambassadørkorps på skolen mhp. at understøtte indsatserne omkring ESG. Korpsset består af medarbejdere fra alle afdelinger.

Indsatser for 2025

Projekter:

- Vi har ansøgt Novo-fonden op opstart af et nyt projekti august 2025 omkring grøn omstilling
- Vi søger et projekt hjem omkring biogene byggematerialer i region Midtjyllands udviklingspulje
- Vi starter i foråret 2025 et nyt projekt op omkring onboarding og arbejdspladslæring for nye undervisere i erhvervsskolen
- Vi starter projekt op omkring øget anvendelse og dyrkning af grønne proteiner støttet af plantefonden. Projektet handler om efteruddannelse af personale og udvikling af undervisning
- Vi starter projekt Fremtidens grønne landbruger støttet af Villumfonden

Øvrige tiltag:

- Vi vil udvikle nye forløb for grundskoler, der har lyst til at komme og lære om klima, miljø og landbrug
- Vi vil arbejde mere aktivt ind i UNESCO-ASP-netværket



**Ikke alt, der kan tælles, tæller, og ikke alt, der tæller,
kan tælles**

Albert Einstein

A close-up photograph of a hand holding a blue ballpoint pen, pointing it at a document. The document features several charts, including a stacked bar chart with teal, red, and yellow segments, and a line graph with green and red lines. The background is a light-colored wooden surface.

3

VORES ESG-B NØGLETAL

ENVIRONMENT: MILJØ OG KLIMA

E

Dette er skolens anden ESG-rapport. Med nøgletallene fra sidste års rapport som udgangspunkt har vi i år kunnet måle udviklingen inden for vores indsatser. Det har givet os et bedre indblik i, hvor vi har skabt fremskridt, og hvor der fortsat er behov for yderligere indsats.

Vi har fortsat fokus på skolens drift, herunder vores direkte og indirekte CO₂-udledninger. I årets rapport kan vi se resultaterne af sidste års tiltag, vi har iværksat for at reducere vores udledninger. Vi anerkender, at der er mere at gøre, og vi vil derfor løbende arbejde på at identificere nye muligheder for at nedbringe vores klimaaftryk.

Selvom driften er et vigtigt indsatsområde, er vi bevidste om, at

vores største og mest langsigtede bidrag til en bæredygtig fremtid sker gennem vores elever. Vi har derfor styrket vores fokus på at udvikle elevernes bæredygtighedsmindset, så de bliver i stand til at træffe oplyste, ansvarlige valg og bidrage til bæredygtige løsninger i deres fremtidige virke.

Denne rapport afspejler vores rejse mod en mere bæredygtig skole og vores forpligtelse til at tage ansvar – både i vores daglige drift og i den dannelse, vi tilbyder vores elever.

3. VORES ESG-B NØGLETAL

ENVIRONMENT: MILJØ OG KLIMA

På Asmildkloster Landbrugsskole har vi et ønske om at minimere vores negative fodaftryk i en klima- og miljømæssig kontekst. Vi har i 2023 og 2024 fokuseret på indsatser og mindre på måling/opgørelse af emissioner i Scop 1, 2 og 3.

Vi har indsamlet data fra vores interne systemer.

I 2025 vil vi undersøge mulighederne for at rapportere fyldestgørende på alle relevante forhold vedrørende Scope 1 og 2 på vores skolens hovedadresse Asmildklostervej 1, 8800 Viborg.



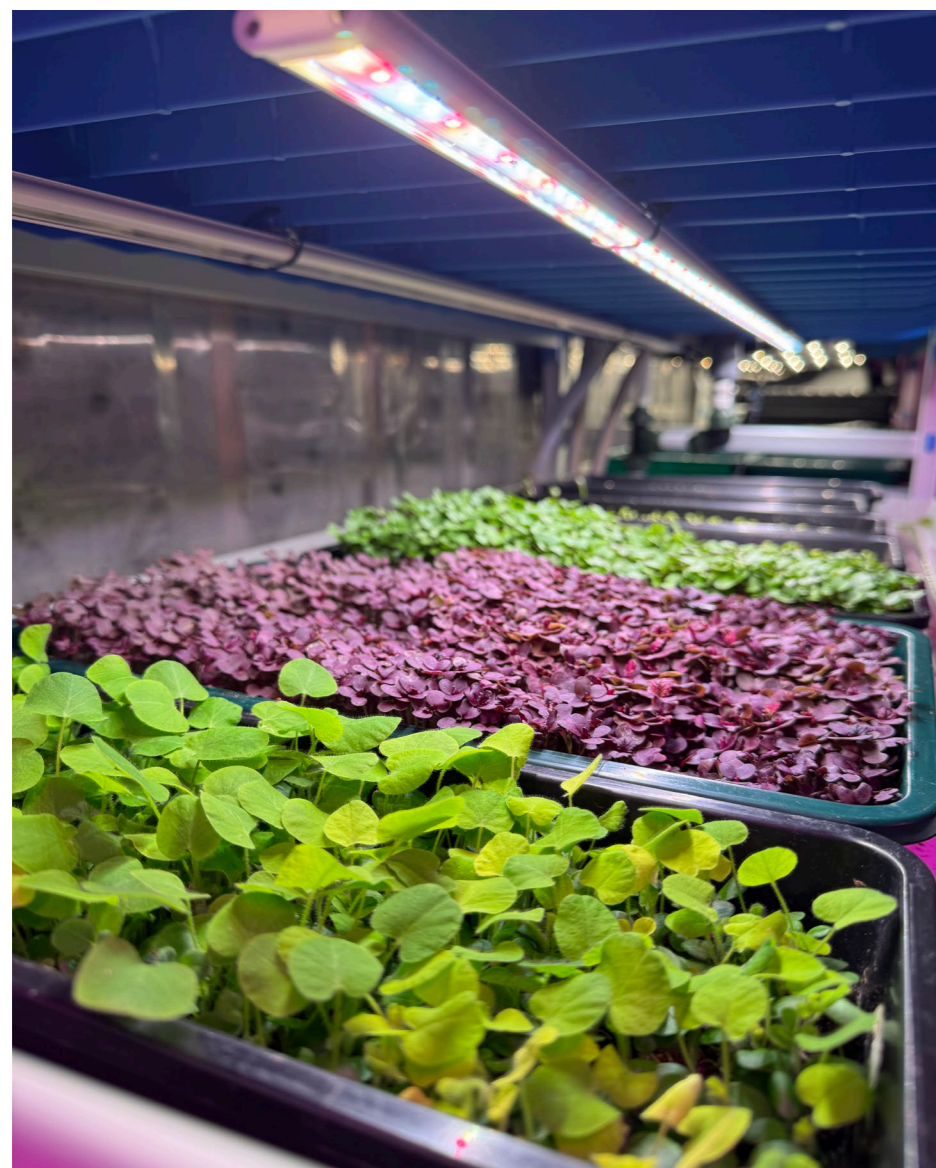
MÅLING PÅ MILJØ (ENVIRONMENT)

STATUS

	2023	2024
Varmeforbrug (KWH)	824.572	841.527
Grøn egenproduktion af strøm (KWH)	25.550	22.440
Elforbrug (KWH)	379.160 K	326.980
Vedvarende energi (andel) (egne solceller)	7 %	7 %
Vandforbrug (M3)	5.343	5.444
Arbejds kørsel i egne biler (herunder bestyrelse) KM	24.942	38.745
Andel medarbejdere som anvender offentligt transport til arbejde 1/55	1,8 %	1,6 %
Andel medarbejdere som kører i egen bil til arbejde	90,9 %	88,6 %
Andel medarbejdere som cykler eller går på arbejde	7,3%	9,8 %
Andel biodiversitet (Kløverhøjgaard)	4,5 %	4,5 %
Kødforbrug pr. Årselev (kg)	25,7	24,3
Affald (total) (Rest, køkken, pap - dog ikke madaffald, da vi ikke har det i kg, men kun i liter)	25,0 Ton	20,2 ton
Farligt affald	0,005 Ton	0,005 ton
Genanvendeligt pap	2,9 Ton	3,2 ton
Genanvendeligt Madaffald (liter)	13.320	10.200
Genanvendeligt (dyr brugt i uv) (ton)	0,400	0,237
Genanvendeligt affald (dog ikke medregnet madaffald) (andel)	11,6 %	15,84

3. VORES ESG-B NØGLETAL

ENVIRONMENT: MILJØ OG KLIMA



E

STATUS

RAPPORTERING OMKRING MILJØLEDERSKAB (ENVIRONMENTAL GOVERNANCE)

	2023	2024
Har I en miljøpolitik?	Ja	Ja
Har I en politik for affald, vand, energi og/eller genanvendelse?	Ja	Ja
Har I en politik for reduktion af klimapåvirkninger?	Ja	Ja
Har I en proces for due diligence vedr. miljøforhold og klimapåvirkning?	Nej	Nej

SOCIAL: MENNESKER OG SAMFUND

S

Som det var tilfældet under E (Miljø og Klima), gælder det også her under S (Mennesker og Samfund), at nøgletallene fra sidste års ESG-rapport anvendes som baseline for årets rapport. Dette muliggør en sammenligning og vurdering af udviklingen i de efterfølgende år. Asmildkloster Landbrugsskole har fortsat et stærkt fokus på både medarbejdere og elever, herunder deres forhold, vilkår og generelle tilfredshed. Skolens Samarbejds- og Arbejds miljøudvalg arbejder aktivt med at identificere og håndtere de udfordringer, der kan opstå på arbejdspladsen. Udvalget prioriterer løsninger gennem dialog og fælles indsats.

Vi ønsker at sikre ordentlige forhold for

vores medarbejdere. Der gennemføres derfor regelmæssige trivselsmålinger med opfølgning på udvalgte fokusområder for at fremme et sundt og positivt arbejdsmiljø.

Elevernes trivsel er fortsat en væsentlig prioritet. Vores trivselsteam, som består af SPS-støttepersoner, vejledere, skolehjemsassistenter og andre relevante fagpersoner, arbejder med forskellige perspektiver for at styrke elevernes trivsel og tilfredshed.

Asmildkloster Landbrugsskole deltager fortsat i projekter og netværk med henblik på at styrke elevernes faglige og personlige udvikling. Vi lægger vægt på at give eleverne et internationalt udsyn, hvilket blandt andet afspejles i det høje antal elever, der tager praktikophold i udlandet eller deltager i internationale

studierejser. Derudover engagerer vi os i en række eksternt finansierede projekter med fokus på bæredygtighed og grøn omstilling.

Med disse initiativer arbejder vi målrettet på at skabe et godt lærings- og arbejdsmiljø, hvor både medarbejdere og elever trives og udvikler sig.

SOCIAL: MENNESKER OG SAMFUND

I 2024 har vi haft fokus på at skabe et inkluderende, sikkert og udviklende lærings- og arbejdsmiljø for alle på Asmildkloster Landbrugsskole. Vores indsats har blandt andet været centreret omkring følgende områder:

- **Trivsel og arbejdsmiljø** – Vi arbejder aktivt med at sikre et sundt og trygt læringsmiljø samt en positiv arbejdskultur for vores medarbejdere. Dette inkluderer trivselsmålinger, Trivselsudviklingssamtaler, Trivselsdage og løbende forbedringer af arbejdsforhold.
- **Læring og udvikling** – Vi investerer i kompetenceudvikling for både studerende og medarbejdere. Vores undervisning integrerer bæredygtighed, moderne landbrugsteknologier og ledelseskompeter, så vores studerende er rustet til fremtidens arbejdsmarked.
- **Sikkerhed og sundhed** – Vi prioriterer sikkerhed i undervisningen og i praktiske læringsmiljøer, herunder korrekt håndtering af maskiner, kemikalier og dyrevelfærd.

Vores sociale indsats er en integreret del af vores mission om at uddanne fremtidens landmænd og ledere i en bæredygtig og inkluderende kontekst.



MÅLING PÅ SAMFUND (SOCIAL)

STATUS

	2023	2024
Antal ansatte (fuldtid)		51
Antal deltidsansatte		19
Antal timelønsansatte		14
Antal ansatte - flexjob	6	6
Sygefravær (timer)	3763	3800
Barnets første sygedage (timer)		269
Arbejdsulykker	1	1
Medarbejderomsætning (antal fastansatte der stopper /antal af fastansatte)	12 %	8 %
Medarbejdertilfredshed	76/100	77/100
Elevtilfredshed (UVM's ETU måling for målt på skala fra 1-5)	4,0	3,9
Lønforstel ml. CEO og medarbejdere (medarbejderes gennemsnit som andel af CEO)	46,2 %	58,8 %
Kønsopdelt lønstatistik - Lønforstel (Danmarks Statistik) (forskudt et år)	0 %	0%
Kønsdiversitet i organisationen (K/M)	58,7 %	54,9 %
Kønsdiversitet i ledelse (K/M)	55,6 %	55,6 %

RAPPORTERING OMKRING SAMFUNDSLEDERSKAB (SOCIAL GOVERNANCE)

Direktøren kan ikke være bestyrelsesformand	Ja	Ja
Ledelsen belønnes formelt for bæredygtighedsperformance	Nej	Nej
Har I en politik for at sikre menneskerettigheder overholdes?	Nej	Nej
Har I en politik for at hindre seksuelle krænkelser og diskrimination?	Ja	Ja
Har I en arbejdsmiljøpolitik	Ja	Ja
Har I en politik for at forhindre børne- og tvangsarbejde?	Nej	Nej
Har I en proces for Due Diligence vedr. menneskerettigheder?	Nej	Nej
Har I en personalepolitik?	Ja	Ja
Har I en proces for due diligence vedr. personaleforhold	Nej	Nej

GOVERNANCE: LEDERSKAB



Som det var tilfældet under E (Miljø og Klima) og S (Mennesker og Samfund), gælder det også her under G (Lederskab), at nøgletallene fra sidste års ESG-rapport anvendes som baseline for årets rapport. Dette gør det muligt at måle udviklingen i skolens ledelsespraksis over tid.

På Asmildkloster Landbrugsskole lægger vi stor vægt på at skabe de bedste rammer og vilkår for læring i tæt samarbejde med landbrugserhvervet.

Vores værdier er fundamentet for det lederskab, vi praktiserer og værdsætter:

- ❖ MOD – Vi kigger fremad og opad. Vi tør tage udfordringer. Vi vil være proaktive og gøre en forskel.
- ❖ Ordentlighed – I vores adfærd (ord, tale og kropssprog) er vi ordentlige over for alle vi er i kontakt med i vores arbejde.
- ❖ Samarbejde – Vi ønsker at styrke og udvikle samarbejde mellem alle uanset position i skolens netværk. Vi søger at styrke vores i forvejen gode samarbejde internt og eksternt. Asmildklosters ansatte deltager i en række netværk.
- ❖ Ansvarlighed - Vi er og vil være rollemodeller. Vi tager ansvar når det kræves. Vi kigger ikke væk og lader noget ligge. Vi ser det som en del af vores opgave at lære vores elever, lærlinge og studerende dette.

3. VORES ESG-B NØGLETAL

GOVERNANCE: LEDERSKAB

Vi har i 2024 styrket vores governance-indsatser for at sikre transparens, god virksomhedsledelse og ansvarlig drift. Vores fokusområder har været:

- **Ansvarlig ledelse og compliance** – Vi følger gældende lovgivning, etiske retningslinjer og best practice inden for uddannelsessektoren.
- **Bæredygtig beslutningstagning** – Vi integrerer ESG-kriterier i alle beslutninger for at fremme bæredygtige løsninger.
- **Risikostyring** – Vi har øget fokus på vores interne opfølgningssystemer for at identificere væsentlige risici relateret til økonomi, miljø og sociale forhold.
- **Åbenhed og dialog** – Vi arbejder løbende på en gennemsigtig kommunikation med alle interessenter.
- **Uddannelse og kompetenceudvikling** – Vi prioriterer kompetenceudvikling inden for ESG, governance og bæredygtighed for alle relevante.



MÅLING PÅ LEDERSKAB (GOVERNANCE)

STATUS

	2023	2024
Antal medlemmer i bestyrelsen	15 personer	15 personer
Kønsdiversitet i bestyrelsen (K/M)	33 %	26,67 %
Tilstedeværelse på bestyrelsesmøder (fremmøde)	82 %	81,7 %
Antal eksterne i bestyrelsen	73,3 %	73,3 %
Antal ansatte dækket af overenskomst	100 %	100 %

RAPPORTERING OMKRING LEDERSKAB (GENERAL GOVERNANCE)

Har I en Code of Conduct?	Nej	Nej
Laver og udgiver I en bæredygtighedsrapport?	Ja	Ja
Er bæredygtighedsdata en del af jeres indrapportering til myndigheder?	Ja	Ja
Har I fokus på specifikke verdensmål?	Ja	Ja
Sætter I mål og rapporterer på fremskridt i forhold til verdensmålene?	Ja	Ja
Arbejder I med risikostyring ift klima og økonomiske konsekvenser?	Ja	Ja
Har I en politik for etik og anti-korruption?	Ja	Ja
Har I en politik for databeskyttelse?	Ja	Ja
Har I taget skridt/handlinger for at imødekomme GDPR-regler?	Ja	Ja
Har I en proces for due diligence vedr. etik, anti-korruption og bestikkelse? Whistleblowerordning	Ja	Ja

BUSINESS: FORRETNING OG INDTJENING

B

Som det var tilfældet under E (Miljø og Klima), S (Mennesker og Samfund) og G (Lederskab), anvender vi også under B (Forretning og Indtjening) nøgletallene fra sidste års ESG-rapport som baseline. Det giver os mulighed for at måle og følge vores udvikling over de kommende år.

Asmildkloster Landbrugsskole investerer løbende i vedligeholdelse og forbedringer af skolens faciliteter med fokus på bæredygtighed. Ved renovering og opgradering af bygninger tænker vi altid i bæredygtige løsninger. Blandt andet er næsten 100% af skolens vinduer blevet udskiftet inden for de seneste 6-7 år for at reducere energiforbruget.

Vi erkender dog, at det kan være en

udfordring at udtrække særskilte nøgletal på visse investeringer og initiativer.

Vi ser det som væsentligt at måle projektindtægter fra de bæredygtighedsrelaterede projekter, som vi engagerer os i, hvilket fremgår af de data, der præsenteres i næste afsnit.

Som uddannelsesinstitution, der opererer inden for en branche i hastig forandring, er kontinuerlig udvikling et grundvilkår for Asmildkloster Landbrugsskole. Fremtidens faglærte møder stigende krav, og derfor er det en kerneværdi hos os at tilpasse os nye tendenser og behov. Denne udviklingsorientering præger arbejdet hos alle medarbejdere på skolen.

Vi arbejder aktivt med at tiltrække projektmidler for at understøtte vores udviklingsinitiativer. Nye projekter igangsættes med henblik på at identificere nye veje at gå, afprøve innovative løsninger og indhente værdifulde erfaringer. Nogle projekter har til formål at skabe grundlæggende forandringer i organisationen, mens andre fokuserer på eksperimentering og læring gennem praksis. Gennem denne tilgang sikrer vi, at skolen fortsat er en aktuel og dynamisk aktør i landbrugserhvervet, hvor vi bidrager til både bæredygtighed og fremtidig erhvervsudvikling.

3. VORES ESG-B NØGLETAL

BUSINESS: FORRETNING OG INDTJENING

Nøgletallene for Asmildkloster Landbrugsskole vedrørende økonomien er løbende under udvikling.

Nogle relevante nøgletal, vi her kan fremdrage er de eksternt finansierede projektmidler omkring bæredygtighedsprojekter, som vi får i hus, og som indgår i skolens regnskab.

De nævnte projekter er projekter der er i gang i løbet af 2024, og det er projektets fulde finansierede beløb, der er angivet, velvidende at beløbet spredes ud over hele projektets løbetid, og der hertil kommer egenfinansiering .



NØGLETAL FOR INNOVATION OG UDVIKLING

EKSTERNT FINANSIEREDE PROJEKTMIDLER TIL ASMILDKLOSTER VEDR. PROJEKTER CENTRERET OMKRING BÆREDYGTIGHED. HERTIL SKAL DER I DE FLESTE PROJEKTER LÆGGES 20-25 PROCENTS EGENFINANSIERING.

Teknologiske Elevambassadører (Region Midtjylland)	1. Aug 2023-1. juli 2025	116.625 kr.
Asmildklosters drivhus (Tietgenfonden)	1. Nov 2023 – 21. dec 2025	1.944.365 kr.
Vertikalt Dyrkningsmiljø (Børn og undervisningsministeriet)	1. Jan 2023 – 31. dec 2025	1.928.000 kr.
EVECSA	1. Mar 2024 – 1. mar 2028	1.816.745,
Farmer	28. Feb 2022 – 27. Feb 2025	241.514,29
Fra Mark til model	8. jan 2024 – 31. Okt 2025	1.586.250
Forprojekt om landbrugets rolle i den grønne omstilling af landbruget	1. Jan 2024 – 1. okt. 2024	220.912
Karrierevalgsanalyse	30. August 2023-31. December 2024	245.000

VORES HISTORIER – BÆREDYGTIG DANDELSE

Underviserne arbejder i fællesskab om den gode undervisning. Dette er blevet endnu tydeligere og håndgribeligt, idet vi i 2024 har fået genskrevet vores Fælles Pædagogiske og Didaktiske Grundlag. Grundlaget er undervisernes fælles referenceramme og afsæt for at arbejde professionelt med undervisning. I grundlaget er der formuleret tre pejlemærker, der alle har til formål at sikre kvaliteten og støtte op om undervisernes arbejde med eleveres trivsel.

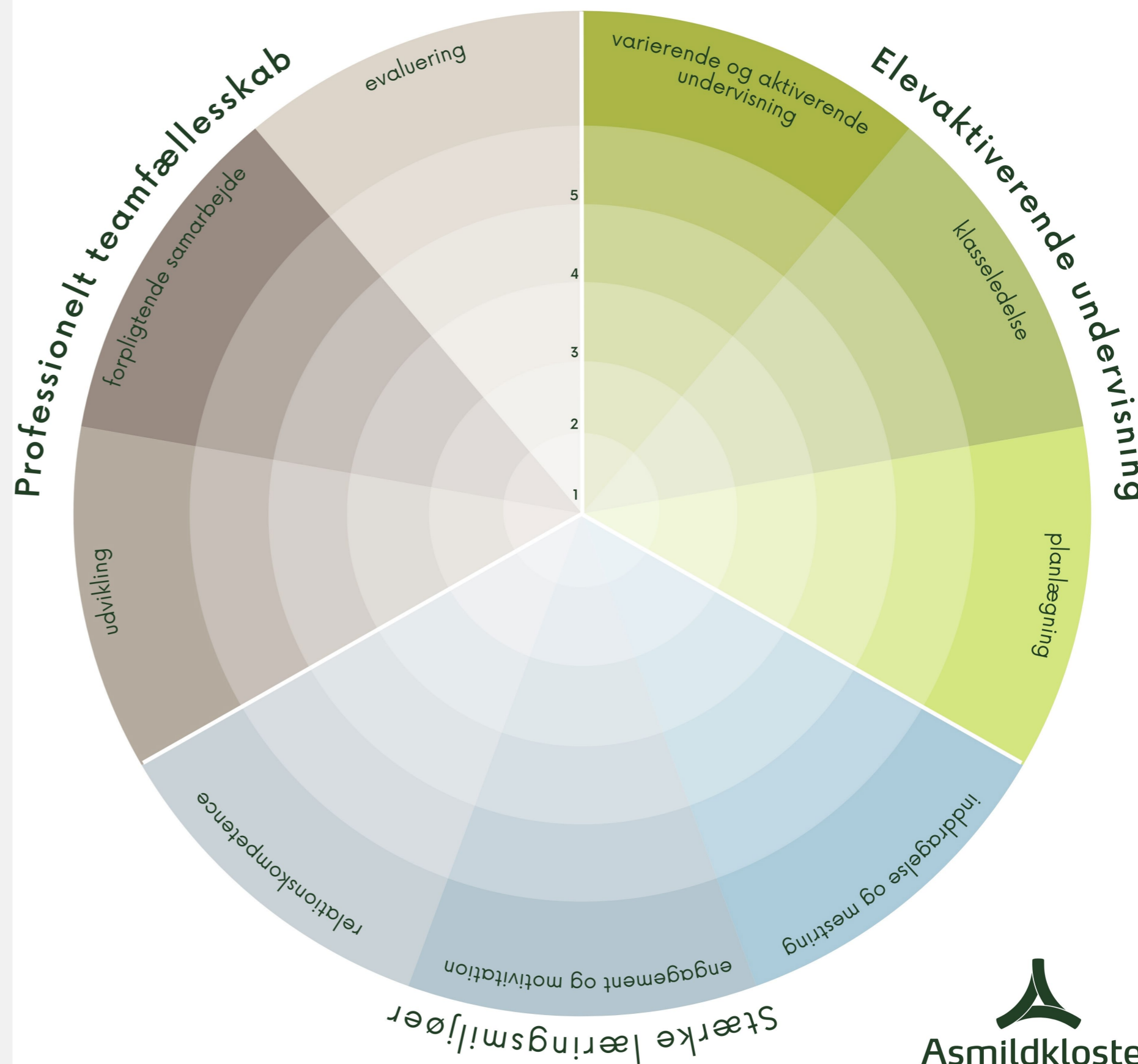
De tre pejlemærker er:

- Elevaktiverende undervisning med praksisfaglighed i fokus
- Stærke læringsmiljøer for individ og fællesskab
- Et professionelt teamfællesskab omkring arbejdet med god undervisning og elevernes trivsel

I forhold til elementet læringsmiljøer er vi optaget af relationskompetence og bæredygtige fællesskaber. Vi ønsker at arbejde forebyggende, så flest muligt trives bedst muligt. Der afholdes løbende samtaler med eleverne, ligesom vi samarbejder med skolehjemmet om elevens trivsel hele døgnet.

I arbejdet med den enkelte elevs trivsel har vi introduceret den styrkebaserede pædagogik.

Her tages der udgangspunkt i individets iboende styrker. Ved at arbejde med dette får man et blik på egne og andres styrker, og ved at vi arbejder bevidst med dette, kan vi medvirke til elevernes dannelse og deltagelse i fællesskaber i og uden for skolen.





FN17 BUSINESS:

CERTIFICERINGER OG MÆRKER

EKSTERN VALIDERING

Det øger altid troværdigheden at få 3. part til at validere de påstande man kommer med. Nogle har allerede ISO certificeringer eller lign. som man kan læne sig op af og hvor man med fordel kan indarbejde arbejdet med bæredygtighed og sikre opfølgning og forbedringer. For andre giver det mening med en særskilt certificering (B corp, verdensmåls-certificering el. lign), både for at få en struktur for den bæredygtige udvikling, men også for at sikre fremdriften. Nogle melder sig ind i Global Compact, hvor der afrapporteres på 10 bærende principper.

Hvor certificeringer er på virksomhedsniveau og er ledelsessystemer, så er mærkninger på produktniveau og nogle gange mere konkrete i både krav og dokumentation.

For nogle virksomheder er bestemte mærker et krav på bestemte markeder, men de er også gode til at arbejde med bæredygtig udvikling på produktniveau.

Det er selvfølgelig vigtigt at fortælle om de certificeringer og mærkninger man har, det man har planlagt og det man måske har fravalgt. Omfang vil være afhængig af produkter og branche. Brug mærkerne konstruktivt til udvikling og fremdrift – og ikke blot som et stationært stempel.





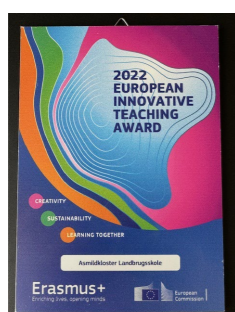
4

VORES CERTIFICERINGER OG MÆRKER

4. VORES CERTIFICERINGER OG MÆRKER

VORES MÆRKER, UDEMÆRKELSER OG CERTIFICERINGER

Vores mærkninger, udemærkelser og certificeringer handler dels om køkkenets arbejde med bæredygtighed, det handler dels om vores sociale ansvarlighed for omverdenen (Code of care og UNESCO Verdensmålsskole), og dels om vores arbejde med at have et internationalt udsyn og samarbejde (Erasmus)



Vinder af European innovative teaching award 2022



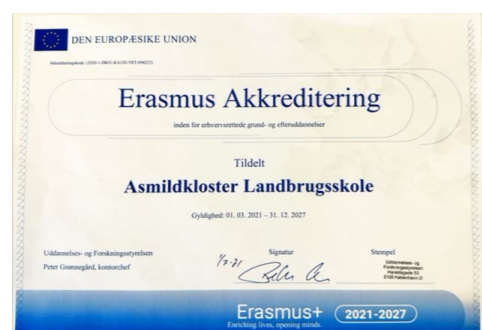
Økologisk spisemærke bronze



UNESCO Verdensmålsskole



Code og Care - Viborg



Erasmus Akkreditering inden for erhvervsrettede grund- og efteruddannelser



Erasmus Akkreditering inden for dagtilbud, grundskoler og ungdomsuddannelser



Glad smiley



VORES HISTORIER – BÆREDYGTIGHED I KØKKENET

Arbejdet med bæredygtighed er en central del af driften i køkkenet på Asmildkloster. Vi har implementeret en række tiltag for at reducere vores miljøpåvirkning og fremme ansvarligt forbrug. Nedenfor præsenteres nogle af de områder, hvor vi allerede har gjort en indsats:

- **Vegetardage:** Vi afholder faste vegetardage hver måned for at reducere vores samlede kødforbrug.
- **Lokal forsyning af grønt:** Vi modtager dagligt frisk mikrogrønt og grøntsager fra vores eget drivhus, hvilket sikrer lokale og friske råvarer. Der er i det helt taget fokus på at øge mængden af grøntsager i retterne med henblik på at nedbringe kødforbruget.
- **Fokus på danske råvarer og sæson:** Vi prioriterer danske råvarer og sæsonbaserede produkter for at støtte lokal produktion og mindske transportudledning.
- **Energibesparelse:** Lyset slukkes konsekvent i lagerrum og andre benyttede lokaler for at minimere unødvendigt strømforbrug.
- **Affaldssortering:** Vi har intensiveret vores affaldssortering. Plast (både hård og blød), madaffald, pap og restaffald sorteres hver for sig for at fremme genanvendelse.
- **Energieffektivitet i brødforsyning:** Vi henter brød fra bageren, opbevarer det på køl og opvarmer det selv. Dette reducerer energiforbruget sammenlignet med tidligere leveringsformer.
- **Genanvendelse:** Vi tilstræber at genanvende mest muligt affald i overensstemmelse med gældende regler fra Fødevarestyrelsen for at minimere spild.
- **Reduktion af emballage:** Ved udflugter har vi erstattet engangsflasker med genanvendelige vanddunke, hvilket sparer på både emballage, plads og energi.
- **Optimering af varelevering:** Vi arbejder hen imod at modtage færre vareleveringer for at reducere transportens miljøbelastning. På sigt er målet at modtage varer hver anden eller tredje dag.
- **Miljøvenlig rengøring:** Vi benytter i vid udstrækning svanemærkede rengøringsmidler for at skåne miljøet.





5

VORES PERSPEKTIVERING

VORES PERSPEKTIVERING

Denne ESG rapport understøtter skolens ESG-strategi, hvori de konkrete målsætninger for det kommende år findes.

Når ESG-strategien er fastlagt af skolens bestyrelse, drøftes de enkelte initiativer og tiltag på et ledermøde, og ansvaret for de enkelte mål og indsatser deles ud til de relevante ledere

Ansvaret for at der bliver fulgt op på strategi og rapport ligger hos Kasper Hvelplund Overgaard – leder af projekter og grøn innovation.

ESG-strategi og ESG-rapport gennemgås og drøftes på en fælles ESG-dag for alle medarbejdere i maj måned. Dette er for at sikre, at alle skolens medarbejdere er bekendt med indhold og forventninger til det videre arbejde.

ESG-rapporten deles på skolens hjemmeside og på skolens linkedin-profil.

